



UNIWERSYTET IM. ADAMA MICKIEWICZA W POZNANIU

Wydział Geografii Społeczno-Ekonomicznej i Gospodarki Przestrzennej
Zakład Studiów Regionalnych i Lokalnych

KONCEPCJA BADANIA

**na potrzeby opracowania diagnozy strategicznej uzupełnionej analizą
zróżnicowania społeczno-gospodarczego Wielkopolski Wschodniej
wraz z określeniem specyfiki rozwojowej poszczególnych jej obszarów**

prof. dr hab. Paweł Churski

Martyna Burchardt

dr Tomasz Herodowicz

dr hab. Barbara Konecka-Szydłowska, prof. UAM

dr Robert Perdat



Plan prezentacji

1. Wprowadzenie, cel i zakres badań
2. Diagnoza strategiczna Wielkopolski Wschodniej
3. Analiza zróżnicowania społeczno-gospodarczego Wielkopolski Wschodniej wraz z określeniem specyfiki rozwojowej poszczególnych jej obszarów
4. Harmonogram prac



Wprowadzenie, cel i zakres badań

- cele zrównoważonego rozwoju ONZ
- neutralność klimatyczna
- unikanie i ograniczanie społecznych kosztów
- **sprawiedliwa transformacja**
- Europejski Zielony Ład

CELE ZRÓWNOWAŻONEGO ROZWOJU





Wprowadzenie, cel i zakres badań

Sprawiedliwa transformacja

- koncentracja na obszarach i działalnościach uzależnionych od paliw kopalnych i procesów wysokoemisyjnych, które najsilniej odczują skutki planowanych działań
- narzędzia służące tworzeniu warunków, w których transformacja w kierunku gospodarki neutralnej dla klimatu będzie przebiegała w sposób sprawiedliwy, nie marginalizując i nie wykluczając nikogo
- łagodzenie społecznych i gospodarczych skutków transformacji

Wprowadzenie, cel i zakres badań

Regiony węglowe

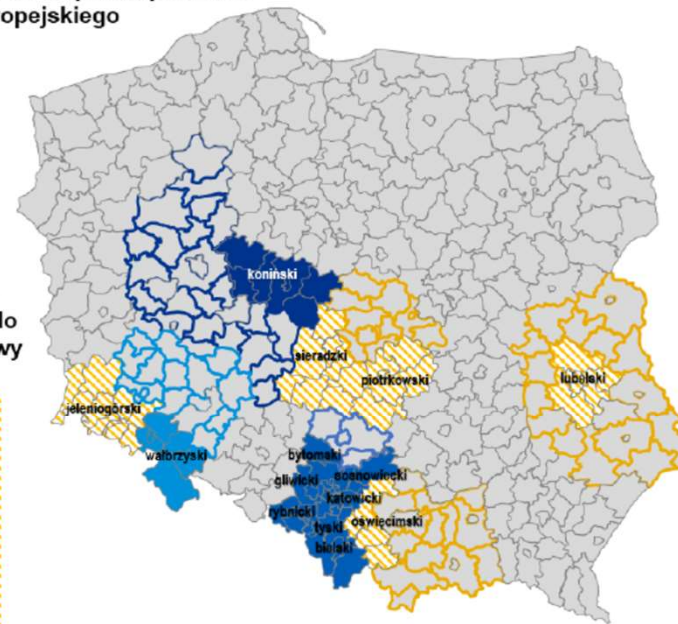


Podregiony NUTS 3 wskazane do wsparcia przez FST w Aneksie D do Semestru Europejskiego (styczeń 2020 r.):

- **Śląskie:** katowicki, tyski, bielski, gliwicki, bytomski, rybnicki, sosnowiecki
- **Wielkopolskie:** koniński
- **Dolnośląskie:** wałbrzyski

Podregiony NUTS 3 wskazane do wsparcia FST w projekcie Umowy Partnerstwa (styczeń 2021 r.)

- **Lubelskie:** lubelski
- **Łódzkie:** piotrkowski, sieradzki
- **Małopolskie:** oświęcimski
- **Dolnośląskie:** jeleniogórski



Rysunek 1. Województwa i podregiony (NUTS-3) wskazane przez Komisję Europejską oraz MFIPR do wsparcia w ramach Funduszu Sprawiedliwej Transformacji.

Źródło: opracowanie własne na podstawie MFIPR, Projekt Umowy Partnerstwa na lata 2021-2027 (styczeń 2021 r.) oraz Komisji Europejskiej, Semestr Europejski 2020 (Overview of Investment Guidance on the Just Transition Fund 2021-2027 per Member State, Annex D, styczeń 2020).



Wprowadzenie, cel i zakres badań

Regiony węglowe



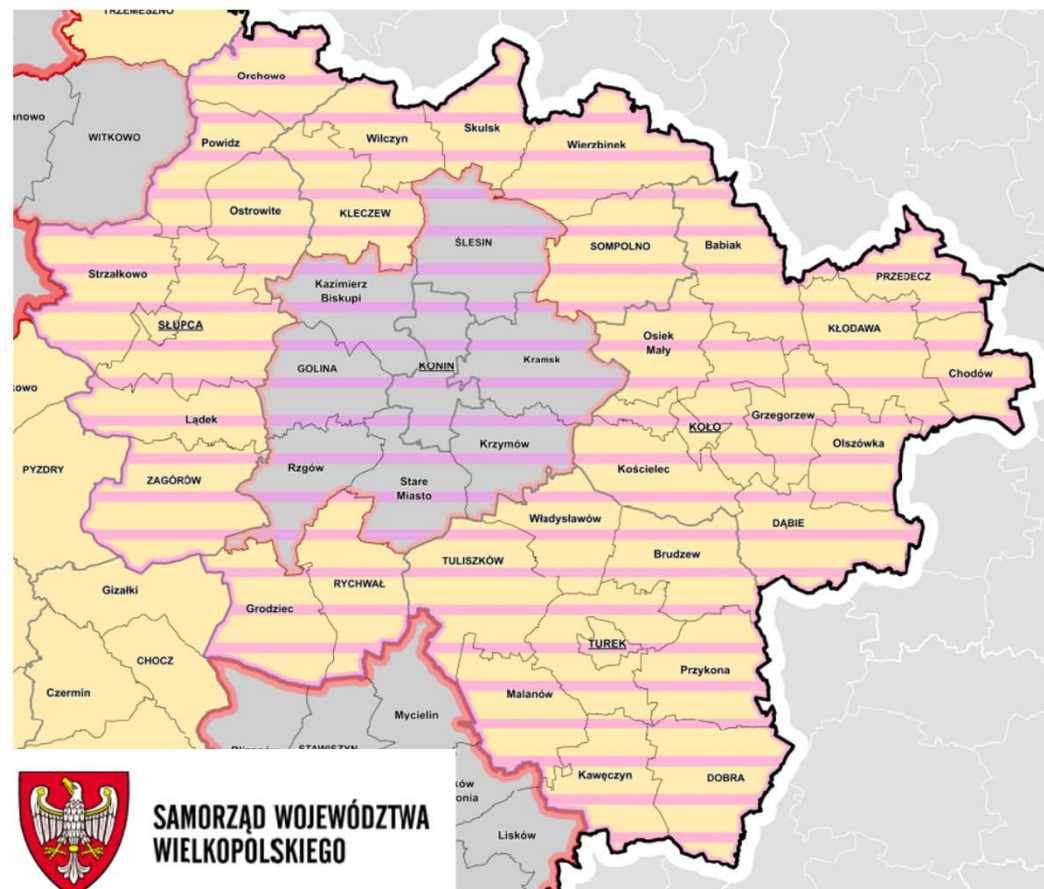
podregion koniński (NUTS3)



Wielkopolska Wschodnia

powiaty: kolski, koniński, m. Konin, słupecki, turecki

PLAN ZAGOSPODAROWANIA PRZESTRZENNEGO WOJEWÓDZTWA WIELKOPOLSKIEGO
OBSZARY FUNKCJONALNE



SAMORZĄD WOJEWÓDZTWA
WIELKOPOLSKIEGO



Wprowadzenie, cel i zakres badań

Koncepcja Sprawiedliwej Transformacji Wielkopolski Wschodniej (2021)

- zmiany zachodzące w procesie wieloaspektowych przekształceń
- korzyści społeczne, gospodarcze, środowiskowe i przestrzenne w celu zapewnienia wysokiej jakości życia i możliwości rozwoju w długim horyzoncie czasu
- opracowanie kompleksowego i długofalowego dokumentu strategicznego



Wprowadzenie, cel i zakres badań

Cel badania:

- diagnoza strategiczna dla Wielkopolski Wschodniej
- analiza stopnia i kierunków zróżnicowania subregionu
- określenie specyfiki rozwojowej gmin Wielkopolski Wschodniej na podstawie analizy sytuacji społeczno-ekonomicznej



Wprowadzenie, cel i zakres badań

PRODUKT I

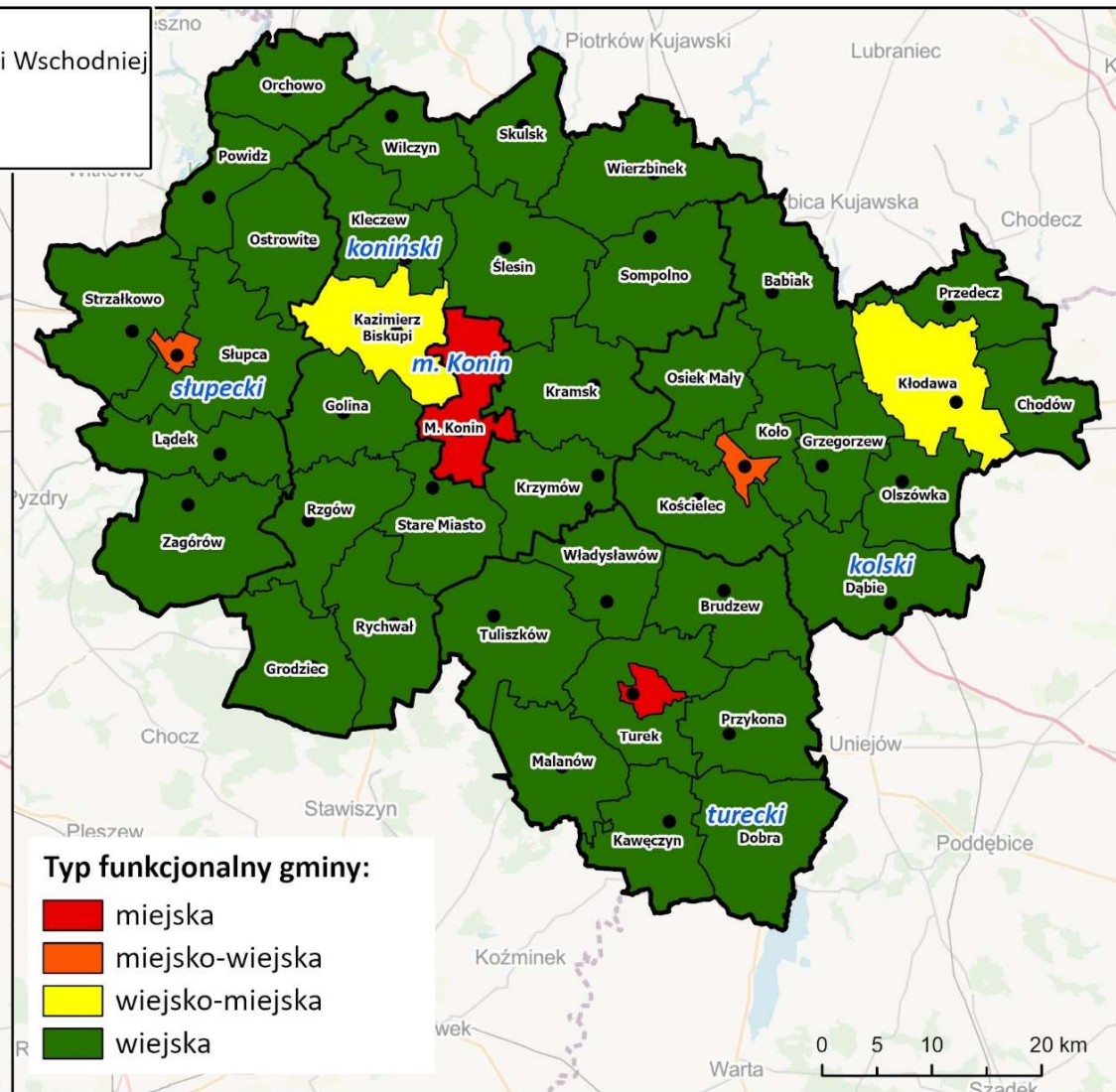
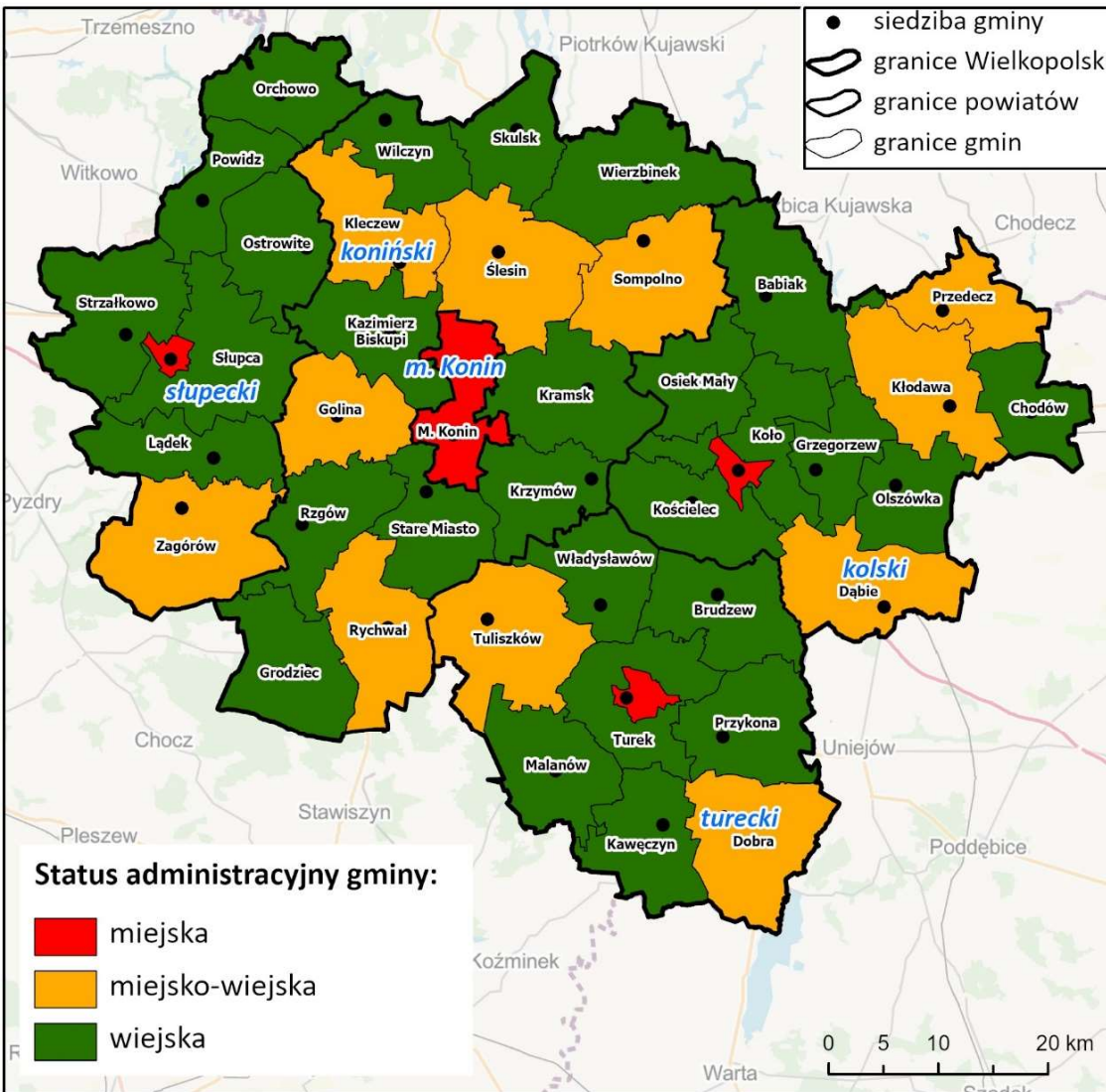
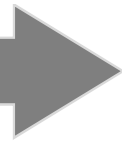
**Diagnoza
Strategiczna
Wielkopolski
Wschodniej**

PRODUKT II

**Analiza różnicowania społeczno-
gospodarczego Wielkopolski Wschodniej
wraz z określeniem specyfiki rozwojowej
poszczególnych jej obszarów**

Zakres czasowy: 2011 - 2020

Zakres przestrzenny: Wielkopolska Wschodnia





UNIwersYTET IM. ADAMA MICKIEWICZA W POZNANIU

Wydział Geografii Społeczno-Ekonomicznej i Gospodarki Przestrzennej
Zakład Studiów Regionalnych i Lokalnych

PRODUKT I

Diagnoza strategiczna Wielkopolski Wschodniej



Diagnoza strategiczna Wielkopolski Wschodniej

- ocena lokalnych zasobów rozwojowych
- wypracowanie wizji i strategii na przyszłość
- opis problemów i potencjałów rozwojowych w celu takiej ich zmiany, która przyniesie wzrost poziomu życia i zaspokojenia potrzeb społecznych
- nie jest wykonywana z ciekawości poznawczej, czy w celu weryfikacji teorii naukowych!
- ma charakter wyłącznie praktyczny i „poszukuje” odpowiedzi na pytanie: **„jak jest?”, „dlaczego tak jest?” „kto korzysta/traci w wyniku danego stanu rzeczy?”**



Diagnoza strategiczna Wielkopolski Wschodniej

1. analiza *desk research* – badania ze źródeł wtórnych (zastanych)

analiza dostępnych źródeł wtórnych służąca określeniu istniejącego stanu wiedzy na temat poziomu rozwoju społeczno-gospodarczego Wielkopolski Wschodniej

- BDL GUS i inne bazy danych statystycznych
 - dostępność serii czasowych i przestrzennych danych pozwalająca określić stan i dynamikę rozwoju społeczno-gospodarczego
- treść aktualnych dokumentów dotyczących rozwoju Wielkopolski Wschodniej opracowanych na poziomie krajowym, regionalnym i lokalnym



Diagnoza strategiczna Wielkopolski Wschodniej

1. analiza *desk research* – badania ze źródeł wtórnych (zastanych)

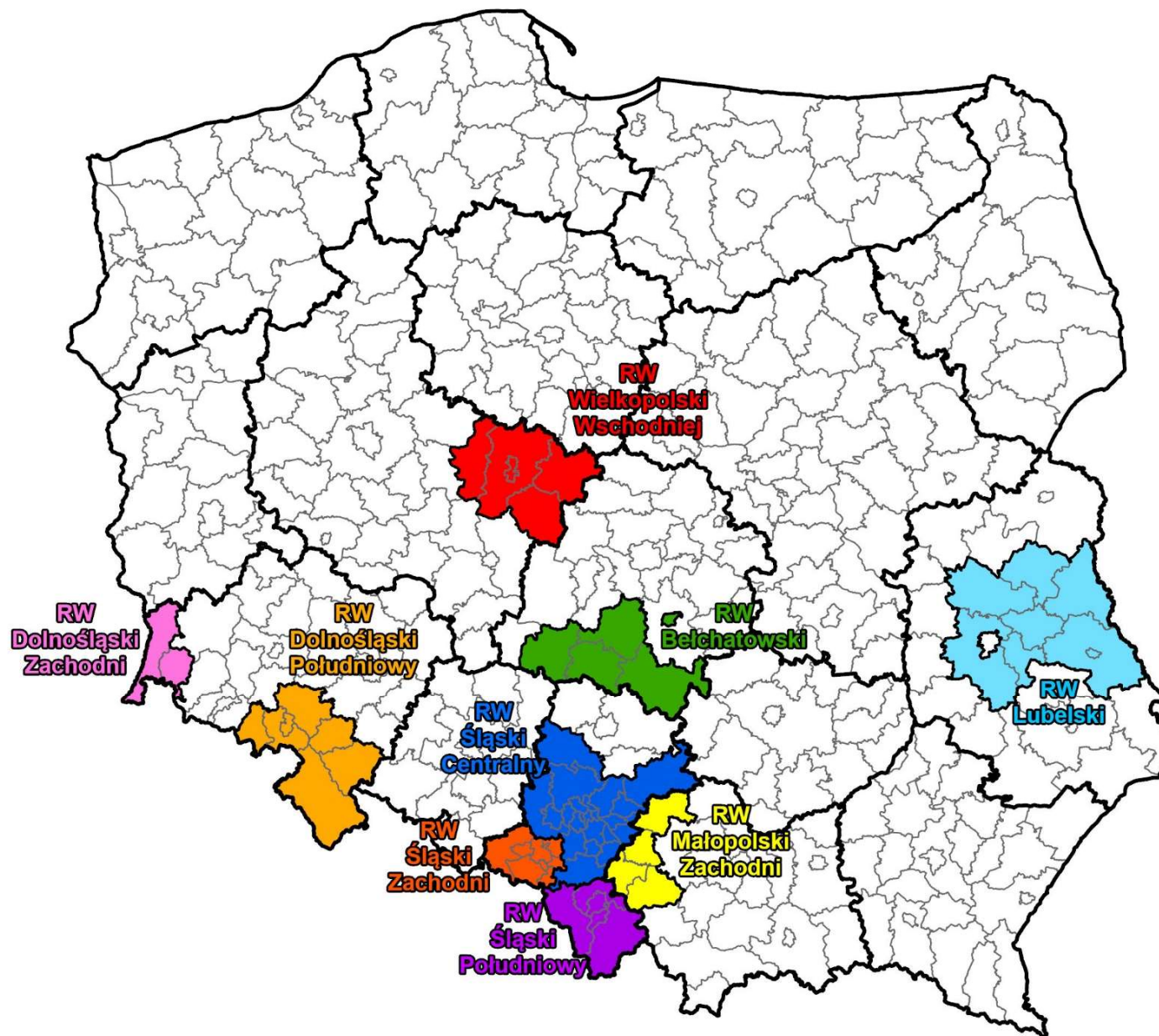
- Krajowa Strategia Rozwoju Regionalnego 2030 (KSRR 2030)
- Diagnoza sytuacji społeczno-gospodarczej i przestrzennej województwa wielkopolskiego 2019
- Analiza zróżnicowania wewnątrzregionalnego województwa wielkopolskiego 2017
- Koncepcja Sprawiedliwej Transformacji Wielkopolski Wschodniej
- Strategia na rzecz Neutralności Klimatycznej Wielkopolska Wschodnia 2040
- Czasoprzestrzenna analiza zmian lokalnego rynku pracy podregionu konińskiego w konsekwencji sprawiedliwej transformacji
- Sprawiedliwa Transformacja w Wielkopolsce Wschodniej – diagnoza i wytyczne
- Analiza gospodarcza regionu Wielkopolski Wschodniej pod kątem realizacji procesu sprawiedliwej transformacji, w tym transformacji energetycznej



Diagnoza strategiczna Wielkopolski Wschodniej

2. analiza porównawcza

- regiony węglowe
- woj. wielkopolskie
- Polska





Diagnoza strategiczna Wielkopolski Wschodniej

2. analiza porównawcza

- wybór wskaźników
- ocena podobieństwa wnoszenia informacji przez wskaźniki (analiza korelacji)
- konstrukcja wskaźników syntetycznych (taksonomiczne mierniki rozwoju)
- klasyfikacja regionów węglowych (analiza skupień)



UNIwersYTET IM. ADAMA MICKIEWICZA W POZNANIU

Wydział Geografii Społeczno-Ekonomicznej i Gospodarki Przestrzennej
Zakład Studiów Regionalnych i Lokalnych

Diagnoza strategiczna Wielkopolski Wschodniej

2. analiza porównawcza

**WYMIAR
SPOŁECZNY**

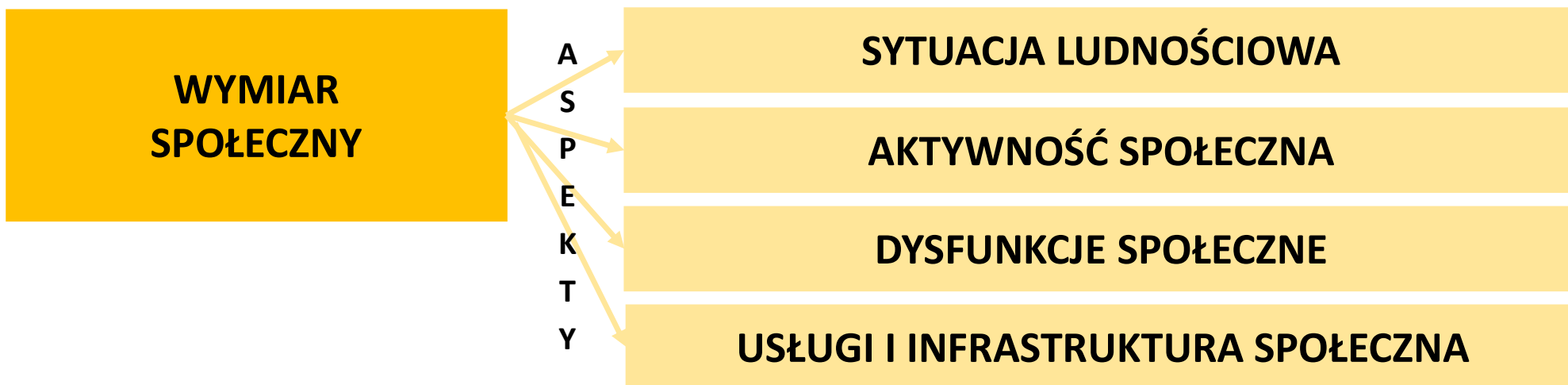
**WYMIAR
GOSPODARCZY**

**WYMIAR
ŚRODOWISKOWO-
PRZESTRZENNY**



Diagnoza strategiczna Wielkopolski Wschodniej

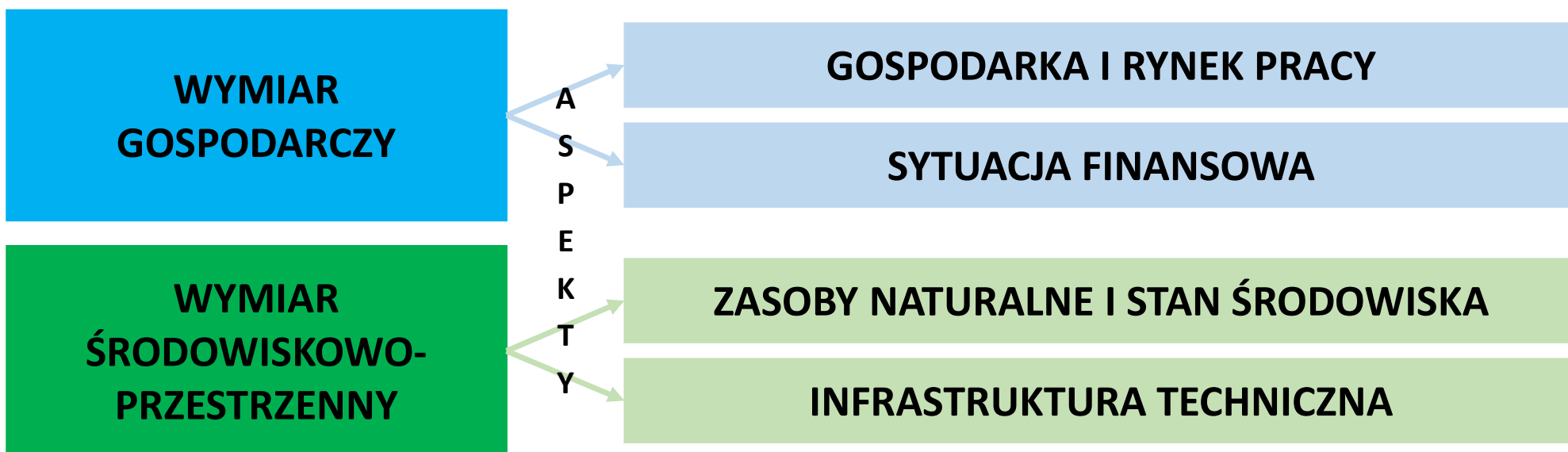
2. analiza porównawcza





Diagnoza strategiczna Wielkopolski Wschodniej

2. analiza porównawcza





Diagnoza strategiczna Wielkopolski Wschodniej

2. analiza porównawcza

**WYMIAR
SPOŁECZNY**

**SYTUACJA
LUDNOŚCIOWA**

W	SL_01	Odsetek ludności w miastach
S	SL_02	Udział ludności w wieku przedprodukcyjnym (17 lat i mniej)
K	SL_03	Udział ludności w wieku produkcyjnym
A	SL_04	Udział ludności w wieku poprodukcyjnym
Ż	SL_05	Wskaźnik obciążenia demograficznego
N	SL_06	Współczynnik feminizacji
I	SL_07	Współczynnik przyrostu naturalnego
K	SL_08	Współczynnik salda migracji
I	SL_09	Liczba zgonów niemowląt na 1000 urodzeń żywych
	SL_10	Liczba zgonów spowodowanych nowotworami, chorobami układu oddechowego oraz chorobami układu krążenia na 10 tys. mieszkańców



Diagnoza strategiczna Wielkopolski Wschodniej

2. analiza porównawcza

wymiar	aspekt	liczba wskaźników
WYMIAR SPOŁECZNY	Sytuacja ludnościowa	10
	Aktywność społeczna	5
	Dysfunkcje społeczne	5
	Usługi i infrastruktura społeczna	6
WYMIAR GOSPODARCZY	Gospodarka i rynek pracy	17
	Sytuacja finansowa	13
WYMIAR ŚRODOWISKOWO-PRZESTRZENNY	Zasoby naturalne i stan środowiska	14
	Infrastruktura techniczna	9
	SUMA	79



Diagnoza strategiczna Wielkopolski Wschodniej

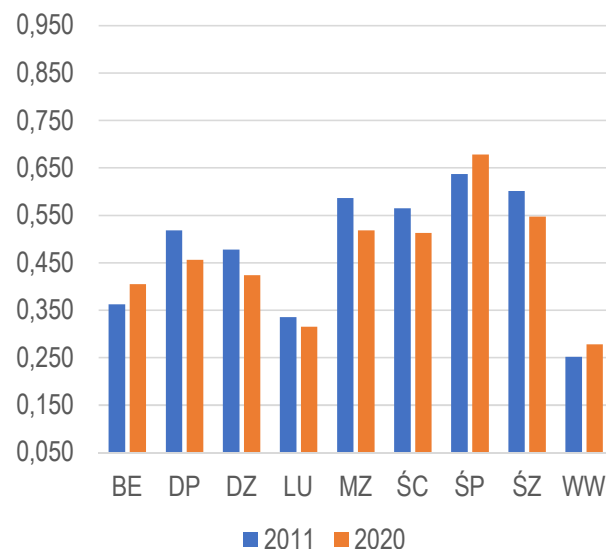
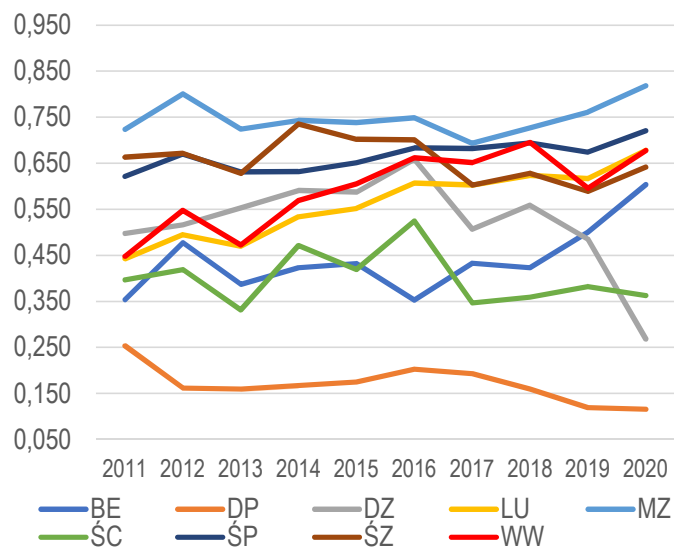
2. analiza porównawcza

- wybór wskaźników
- ocena podobieństwa wnoszenia informacji przez wskaźniki (analiza korelacji)
- konstrukcja wskaźników syntetycznych (taksonomiczne mierniki rozwoju)
- klasyfikacja regionów węglowych (analiza skupień)



Diagnoza strategiczna Wielkopolski Wschodniej

2. analiza porównawcza



region węglowy	2011	2012	2013	2014	2015	2016	2017	2018	2019	2020
Małopolski Zach.	8	6	6	8	7	7	7	5	5	7
Śląski Płd.	2	2	3	4	3	3	2	3	2	2
Śląski Centr.	4	4	4	3	4	6	5	7	4	5
Śląski Zach.	7	9	8	9	9	9	8	9	9	9
Wielkopolski Wsch.	5	5	7	6	6	4	4	4	3	3
Dolnośląski Płd.	6	7	5	5	5	5	6	6	7	6
Dolnośląski Zach.	3	3	2	2	2	2	3	2	6	8
Bełchatowski	1	1	1	1	1	1	1	1	1	1
Lubelski	9	8	9	7	8	8	9	8	8	4



Diagnoza strategiczna Wielkopolski Wschodniej

2. analiza porównawcza

- wybór wskaźników
- ocena podobieństwa wnoszenia informacji przez wskaźniki (analiza korelacji)
- konstrukcja wskaźników syntetycznych (taksonomiczne mierniki rozwoju)
- klasyfikacja regionów węglowych (analiza skupień)



Diagnoza strategiczna Wielkopolski Wschodniej

2. analiza porównawcza

region węglowy	2011	2012	2013	2014	2015	2016	2017	2018	2019	2020	klasyfikacja syntetyczna 2011-2020
Małopolski Zachodni	P	N	N	N	N	P	P	P	P	P	przeciętno-niski
Śląski Południowy	W	W	P	W	P	W	W	W	W	W	wysoki
Śląski Centralny	P	P	P	W	P	P	P	P	P	P	przeciętny
Śląski Zachodni	P	N	N	N	N	N	N	N	N	N	niski
Wielkopolski Wschodniej	P	P	N	P	P	P	P	P	P	P	przeciętny
Dolnośląski Południowy	P	N	N	W	P	P	P	P	N	P	przeciętny
Dolnośląski Zachodni	P	P	P	W	W	W	W	W	W	P	przeciętno-wysoki
Bełchatowski	W	W	W	W	W	W	W	W	W	W	wysoki
Lubelski	N	N	N	P	N	N	N	N	N	P	niski



Diagnoza strategiczna Wielkopolski Wschodniej

2. analiza porównawcza

wymiar	aspekt	klasyfikacja
WYMIAR SPOŁECZNY	Sytuacja ludnościowa	dla każdego roku z okresu 2011-2020 + klasyfikacja syntetyczna = 121
	Aktywność społeczna	
	Dysfunkcje społeczne	
	Usługi i infrastruktura społeczna	
WYMIAR GOSPODARCZY	Gospodarka i rynek pracy	
	Sytuacja finansowa	
WYMIAR ŚRODOWISKOWO-PRZESTRZENNY	Zasoby naturalne i stan środowiska	
	Infrastruktura techniczna	



Diagnoza strategiczna Wielkopolski Wschodniej

2. analiza porównawcza

Wskaźnik	2011				2020				Dynamika 2011=100			
	WW	GR	WLKP	PL	WW	GR	WLKP	PL	WW	GR	WLKP	PL
A												
B												
C												
...												
Z												

WW – Wielkopolska Wschodnia, GR – grupa referencyjna, WLKP – woj. wielkopolskie, PL - Polska



Diagnoza strategiczna Wielkopolski Wschodniej

3. SWOT

- podsumowanie zrealizowanych badań diagnostycznych
- synteza diagnozy wewnętrznych i zewnętrznych uwarunkowań funkcjonowania badanego terytorium

- określenie:

MOCNE STRONY (STRENGTHS)	SŁABE STRONY (WEAKNESSES)	WEWNĘTRZNE
SZANSE (OPPORTUNITIES)	ZAGROŻENIA (THREATS)	ZEWNĘTRZNE

mogących wpłynąć na sytuację rozwojową obszaru (Wielkopolski Wschodniej)



UNIWERSYTET IM. ADAMA MICKIEWICZA W POZNANIU

Wydział Geografii Społeczno-Ekonomicznej i Gospodarki Przestrzennej
Zakład Studiów Regionalnych i Lokalnych

PRODUKT II

**Analiza zróżnicowania społeczno-gospodarczego
Wielkopolski Wschodniej wraz z określeniem specyfiki
rozwojowej poszczególnych jej obszarów**



Analiza różnicowania społeczno-gospodarczego...

- rozwój społeczno-gospodarczy determinowany jest cechami przestrzeni geograficznej i ekonomicznej – ich różnicowanie oraz różna możliwość wykorzystania w procesach rozwoju specyficznych zasobów i ich relacji z otoczeniem, determinują stan i przemiany czynników rozwoju wpływających na odmienne trajektorie rozwojowe
- podejmowana interwencja powinna być dostosowana do specyfiki każdego terytorium
- wymaga to obiektywnej diagnozy specyfiki rozwojowej poszczególnych terytoriów i na jej podstawie programowania i realizacji działań prorozwojowych



Analiza zróżnicowania społeczno-gospodarczego...

- określenie poziomu rozwoju, stopnia i kierunków zróżnicowania gmin Wielkopolski Wschodniej w oparciu o analizę stanu i zmian sytuacji społeczno-ekonomicznej
- identyfikacja problemów, wyzwań i potencjałów rozwojowych gmin
- opracowanie typologii gmin Wielkopolski Wschodniej – podstawa dla sformułowania rekomendacji w zakresie właściwego zaprogramowania rozwoju społeczno-gospodarczego



Analiza różnicowania społeczno-gospodarczego...

1. Analiza różnicowania społeczno-gospodarczego – analiza matematyczno-statystyczna

- wybór wskaźników
- ocena podobieństwa wnoszenia informacji przez wskaźniki (analiza korelacji)
- konstrukcja wskaźników syntetycznych (taksonomiczne mierniki rozwoju)
- klasyfikacja gmin (analiza skupień)



Analiza różnicowania społeczno-gospodarczego...

1. Analiza różnicowania społeczno-gospodarczego – analiza matematyczno-statystyczna

**UJĘCIE
STATYCZNE
2020**

szerszy zestaw danych statystycznych
i przestrzennych, wskaźniki stanu

**UJĘCIE
DYNAMICZNE
2011-2020**

węższy zestaw danych statystycznych
i przestrzennych, wskaźniki dynamiki



Analiza zróżnicowania społeczno-gospodarczego...

1. Analiza zróżnicowania społeczno-gospodarczego – analiza matematyczno-statystyczna

wymiar	aspekt	liczba wskaźników
WYMIAR SPOŁECZNY	Sytuacja ludnościowa	9
	Aktywność społeczna	5
	Dysfunkcje społeczne	3
	Usługi i infrastruktura społeczna	6
WYMIAR GOSPODARCZY	Gospodarka i rynek pracy	14
	Sytuacja finansowa	12
WYMIAR ŚRODOWISKOWO-PRZESTRZENNY	Zasoby naturalne i stan środowiska	10
	Infrastruktura techniczna	8
	Zagospodarowanie przestrzeni i dostępność przestrzenna (w ujęciu statycznym)	9
	SUMA	67/76



Analiza zróżnicowania społeczno-gospodarczego...

1. Analiza zróżnicowania społeczno-gospodarczego – analiza matematyczno-statystyczna

- identyfikacja poziomu wewnętrznego zróżnicowania sytuacji społeczno-gospodarczej Wielkopolski Wschodniej w latach 2011-2020
– indeksy nierówności (Williamsona, Giniego, Theila)



Analiza różnicowania społeczno-gospodarczego...

2. Analiza różnicowania społeczno-gospodarczego – badanie techniką ankiety JST Wielkopolski Wschodniej

- badania ankietowe wśród przedstawicieli władz samorządowych obejmują:
 - jednostki samorządów **gminnych**: miasto Konin i pozostałe gminy;
 - jednostki samorządów **powiatowych**: powiaty ziemskie koniński, kolski, słupecki, turecki;



Analiza różnicowania społeczno-gospodarczego...

2. Analiza różnicowania społeczno-gospodarczego – badanie techniką ankiety JST Wielkopolski Wschodniej

- pytania otwarte i zamknięte w postaci kafeterii odpowiedzi, w tym z możliwością wskazania jednej lub wielu odpowiedzi (Taylor 1992),
- zastosowano, wywodzącą się z nauk społecznych, metodę pięciostopniowej skali Likerta (1932) i przyjęto założenie, że wartość:
 - 1 - najłabsze (najmniej korzystne) natężenie danej cechy ,
 - 5 - najmocniejsze (najbardziej korzystne) natężenie danej cechy,



Analiza różnicowania społeczno-gospodarczego...

2. Analiza różnicowania społeczno-gospodarczego – badanie techniką ankiety JST Wielkopolski Wschodniej

- kwestionariusz badania ankietowego składa się z dwóch zasadniczych części:
 - I. Identyfikacja problemów i potrzeb składających się na główne wyzwania rozwojowe
 - II. Określenie potencjałów rozwojowych i pożądaných kierunków rozwoju



Analiza różnicowania społeczno-gospodarczego...

2. Analiza różnicowania społeczno-gospodarczego – badanie techniką ankiety JST Wielkopolski Wschodniej

Kwestionariusz ankiety na temat *sytuacji społeczno-gospodarczej gmin Wielkopolski Wschodniej* skierowana do przedstawicieli samorządu lokalnego

- A. Proszę podać nazwę gminy:
- B. Proszę zaznaczyć odpowiedni status administracyjny:
- miejska
 - wiejska
 - miejsko-wiejska
- C. Proszę określić dominującą funkcję Pani/Pana gminy (np. mieszkaniowa, przemysłowa, usługowa, rekreacyjna, rolnicza lub mieszana, jaka?).



Analiza różnicowania społeczno-gospodarczego...

2. Analiza różnicowania społeczno-gospodarczego – badanie techniką ankiety JST Wielkopolski Wschodniej

I. Identyfikacja problemów i potrzeb składających się na główne wyzwania rozwojowe

1. Jak ocenia Pani/Pan **poziom rozwoju** gminy w wymiarze **społecznym** (**gospodarczym**, **środowiskowo-przestrzennym**) ?
o bardzo dobrze o dobrze o przeciętnie o źle o bardzo źle

2. Proszę wskazać trzy najbardziej **istotne problemy** rozwoju gminy w wymiarze **społecznym** (**gospodarczym**, **środowiskowo-przestrzennym**) ?

1) ...

2) ...

3) ...

3. Proszę wskazać trzy najbardziej **istotne potrzeby** rozwojowe gminy, których zaspokojenie może przyczynić się do rozwiązania wcześniej wskazanych problemów w wymiarze **społecznym** (**gospodarczym**, **środowiskowo-przestrzennym**) ?

1) ...

2) ...

3) ...

10. Proszę wymienić jakie **problemy rozwoju** zostały uwzględnione w obowiązujących dokumentach strategicznych gminy.



Analiza różnicowania społeczno-gospodarczego...

2. Analiza różnicowania społeczno-gospodarczego – badanie techniką ankiety JST Wielkopolski Wschodniej

II. Określenie potencjałów rozwojowych i pożądaných kierunków rozwoju

1. Proszę wskazać trzy najbardziej istotne **potencjały rozwojowe** gminy (mocne strony) w wymiarze **społecznym** ?

1) ...

2) ...

3) ...

2. Proszę wskazać trzy najbardziej istotne **potencjały rozwojowe** gminy (mocne strony) w wymiarze **gospodarczym** ?

1) ...

2) ...

3) ...

3. Proszę wskazać trzy najbardziej istotne **potencjały rozwojowe** gminy (mocne strony) w wymiarze **środowiskowo-przestrzennym**?

1) ...

2) ...

3) ...



Analiza różnicowania społeczno-gospodarczego...

2. Analiza różnicowania społeczno-gospodarczego – badanie techniką ankiety JST Wielkopolski Wschodniej

II. Określenie potencjałów rozwojowych i pożądaných kierunków rozwoju

4. Proszę krótko opisać dominujący obecnie **kierunek rozwoju** gminy wynikający z aktualnych dokumentów strategicznych gminy.
5. Proszę wymienić jakie **potencjały rozwojowe** zostały uwzględnione w obowiązujących dokumentach strategicznych gminy.
6. Proszę podać **linki** do obowiązujących dokumentów strategicznych gminy lub innych ważnych opracowań.



Analiza różnicowania społeczno-gospodarczego...

2. Analiza różnicowania społeczno-gospodarczego – badanie techniką ankiety JST Wielkopolski Wschodniej

II. Określenie potencjałów rozwojowych i pożądanych kierunków rozwoju

7. Czy Pani/Pana zdaniem obecny kierunek rozwoju gminy powinien ulec zmianie?

zdecydowanie tak tak trudno powiedzieć nie zdecydowanie nie

8. Proszę krótko opisać pożądane zmiany kierunków rozwoju gminy.



Analiza różnicowania społeczno-gospodarczego...

2. Analiza różnicowania społeczno-gospodarczego – badanie techniką ankiety JST Wielkopolski Wschodniej

II. Określenie potencjałów rozwojowych i pożądaných kierunków rozwoju

Pytanie zostanie zadane w późniejszym terminie, tj. po opracowaniu typologii obszarów Wielkopolski Wschodniej

Proszę wybrać spośród podanych poniżej typów rozwojowych TRZY najbardziej odpowiadające kierunkowi rozwoju Pani/Pana gminy i przypisać im rangi od 1 do 3 (uszeregowane od najważniejszego do najmniej ważnego):

Typ rozwojowy obszaru gminy	Ranga
obszary o korzystnej sytuacji ludnościowej (i dynamicznym rozwoju mieszkalnictwa);	
obszary o wysokiej aktywności społecznej;	
...	



Analiza różnicowania społeczno-gospodarczego...

2. Analiza różnicowania społeczno-gospodarczego – warsztat z przedstawicielami JST Wielkopolski Wschodniej (**styczeń 2022 r.**)

Identyfikacja problemów, potrzeb, wyzwań i potencjałów rozwojowych gmin Wielkopolski Wschodniej zakładająca możliwość i potrzebę programowania interwencji rozwojowej dla tego obszaru zgodnie z założeniami endogenizacji procesów rozwoju

- prezentacja wyników diagnozy strategicznej sytuacji społeczno-ekonomicznej Wielkopolski Wschodniej na tle innych regionów węglowych w Polsce
- identyfikacja problemów, potrzeb, wyzwań i potencjałów rozwojowych gmin Wielkopolski Wschodniej, zakładająca możliwość i potrzebę programowania interwencji rozwojowej dla tego obszaru zgodnie z założeniami endogenizacji procesów rozwoju



Analiza zróżnicowania społeczno-gospodarczego...

3. Typologia gmin Wielkopolski Wschodniej pod względem rozwoju społeczno-gospodarczego

- identyfikacja gmin o podobnej charakterystyce rozwoju społeczno-gospodarczego (typów) na podstawie wyników:
 - analizy zróżnicowania gmin Wielkopolski Wschodniej (klasyfikacje w ujęciu statycznym i dynamicznym w wyróżnionych aspektach i wymiarach);
 - przeprowadzonych warsztatów;
 - badania ankietowego w JST Wielkopolski Wschodniej;



Analiza zróżnicowania społeczno-gospodarczego...

3. Typologia gmin Wielkopolski Wschodniej pod względem rozwoju społeczno-gospodarczego

PROPONOWANE TYPY

- obszary o korzystnej sytuacji ludnościowej (i dynamicznym rozwoju mieszkalnictwa);
- obszary o wysokiej aktywności społecznej;
- obszary o wysokim poziomie dysfunkcji społecznych;
- obszary o korzystnych uwarunkowaniach w zakresie infrastruktury społecznej;
- obszary o ponadprzeciętnej atrakcyjności gospodarczej i dobrej sytuacji na rynku pracy;
- obszary o korzystnej sytuacji finansowej;
- obszary o korzystnej sytuacji środowiskowej;
- obszary rolnicze;
- obszary przemysłowo-usługowe;
- obszary usługowo-przemysłowe;
- obszary atrakcyjne turystycznie;
- obszary o niskiej dostępności komunikacyjnej;
- obszary o szczególnych potrzebach w zakresie sprawiedliwej transformacji;



Analiza różnicowania społeczno-gospodarczego...

3. Typologia gmin Wielkopolski Wschodniej pod względem rozwoju społeczno-gospodarczego

– warsztat z przedstawicielami JST Wielkopolski Wschodniej (**marzec 2022 r.**)

Ewaluacja typologii rozwojowej gmin Wielkopolski Wschodniej wraz z weryfikacją kierunków interwencji, programowanej zgodnie z podejściem zorientowanym terytorialnie (*place-based policy*)

- prezentacja wyników analizy różnicowania społeczno-gospodarczego Wielkopolski Wschodniej wraz z określeniem specyfiki rozwojowej poszczególnych jej obszarów
- weryfikacja zaproponowanych kierunków interwencji, programowanych zgodnie z podejściem zorientowanym terytorialnie (*place-based policy*), dedykowanych rozwojowi społeczno-ekonomicznemu poszczególnych typów gmin Wielkopolski Wschodniej



Harmonogram prac





UNIWERSYTET IM. ADAMA MICKIEWICZA W POZNANIU

Wydział Geografii Społeczno-Ekonomicznej i Gospodarki Przestrzennej
Zakład Studiów Regionalnych i Lokalnych

DZIĘKUJEMY ZA UWAGĘ

prof. dr hab. Paweł Churski

Martyna Burchardt

dr Tomasz Herodowicz

dr hab. Barbara Konecka-Szydłowska, prof. UAM

dr Robert Perdat